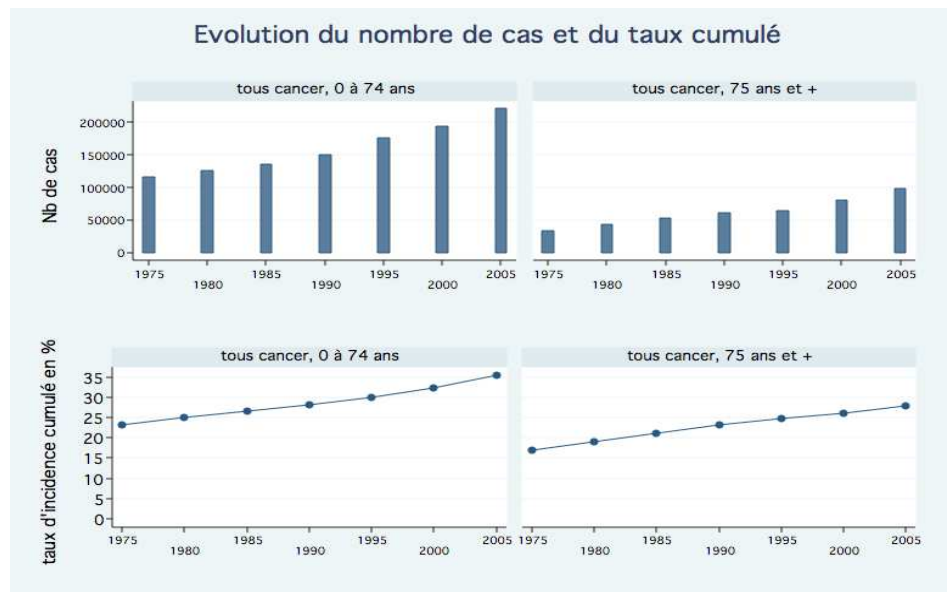




La politique de l'INCa en Oncogériatrie

- o Actuellement plus de la moitié des cancers se développent chez des patients âgés de plus de 65 ans.
- o Les projections dans les années à venir montrent que ce pourcentage pourrait atteindre 60%.
- o 70% des décès par cancer surviennent après 70 ans. Les cancers sont la première cause de mortalité en France au-delà de 65 ans.



Évolutions observées Tous cancers

- **Population très hétérogène**
- **Retard à la prise en charge :**
 - Investigations moins complètes
 - Traitements moins intenses
 - Alors que les patients sont désireux de traitements adaptés
- **Conséquences :**
 - Diagnostic réalisé à un stade plus tardif
 - Moins bon pronostic
- **Les personnes âgées sont sous-représentées dans les essais thérapeutiques ; pas d'essais spécifiques.**



Mesure 38 Plan Cancer

« *Mieux adapter les modes de prise en charge et les traitements aux spécificités des personnes âgées* »

La mission oncogériatrie est mise en place dès janvier 2005 :

- o **Objectifs** : Créer une synergie entre l'ensemble des acteurs pour améliorer et optimiser la prise en charge des personnes âgées atteintes de cancer, en prenant en considération les facteurs environnementaux toujours plus préoccupants chez les personnes âgées.

La mission oncogériatrie s'est appuyée sur :

- Un board d'experts : avis scientifiques ou méthodologiques sur les stratégies d'oncogériatrie

2 appels à projets lancés en 2005 et 2006 pour faire émerger des Unités Pilotes de Coordination en Oncogériatrie (UPCOG)

Les principaux objectifs de ces appels à projets

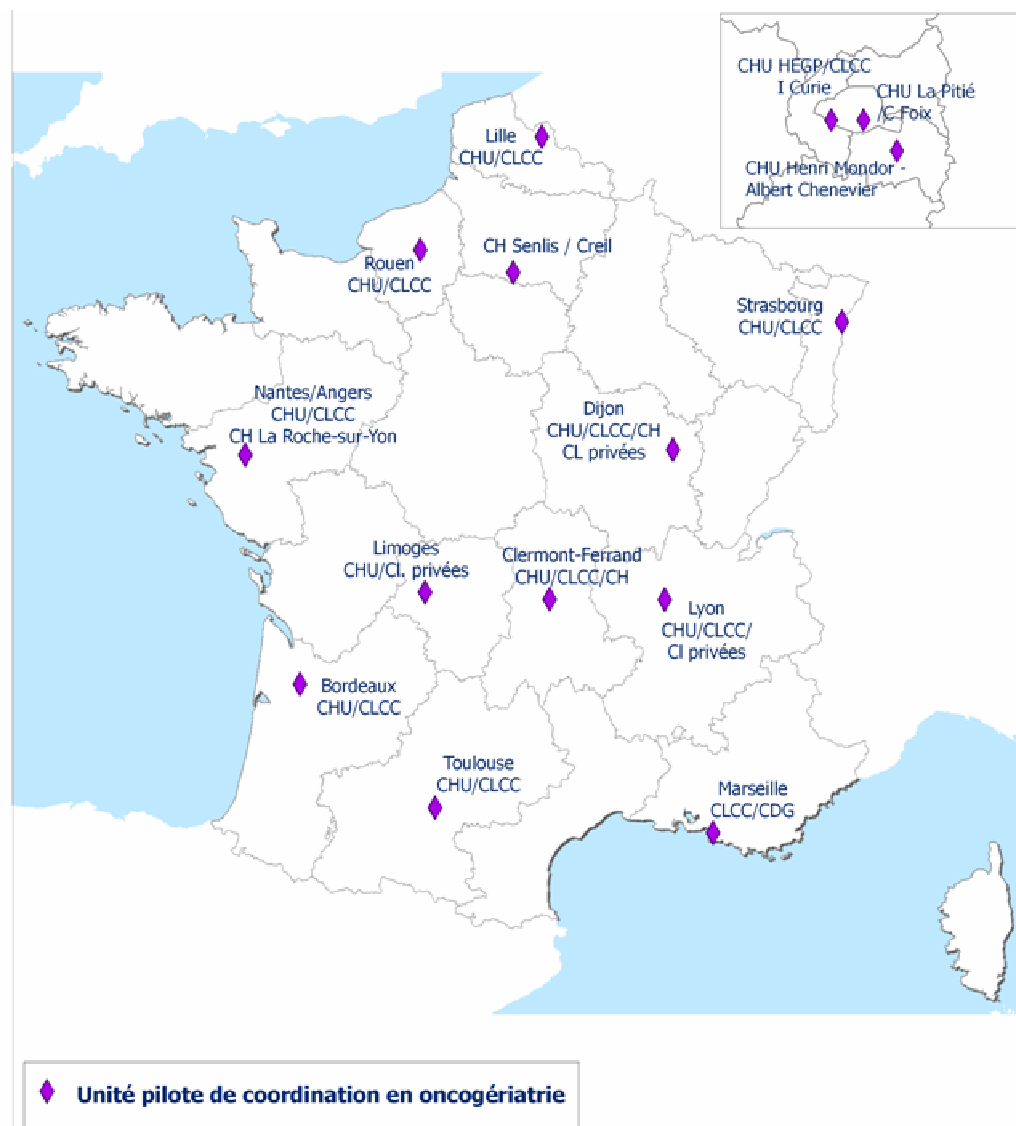
- o Contribuer à la connaissance des pratiques en oncogériatrie
- o Recenser des outils et des démarches innovantes
- o Mutualiser et partager les informations entre les acteurs

La DHOS et la DGS été associées à ces appels à projets

Appels à projets 2005-2006 Les UPCOG

Résultats :

- o 15 UPCOG identifiées
- o 15 programmes opérationnels dans 3 domaines :
information, formation, recherche
- o Qui ont bénéficié d'un financement global de 2 273 600 €.
- o 3,2 millions supplémentaires ont été alloués au titre du plan cancer pour assurer la pérennisation des unités mises en place (recrutement de personnel)



- o Deux séminaires d'échanges ont été organisés en juillet et octobre 2007 à l'INCa au cours desquels les équipes ont présenté leurs travaux.
- o Ces journées ont montré la diversité des modes de prise en charge proposés, adaptés à la diversité des organisations des UPCOG, par exemple :
 - soit un gériatre ou un oncogériatre participe aux RCP de cancérologie
 - soit des réunions pluridisciplinaires spécifiques oncogériatriques sont mises en place
 - soit l'évaluation gériatrique est réalisée préalablement à la RCP
- o Elles ont également souligné le dynamisme des équipes au travers des réalisations présentées : plaquettes d'information, organisations de colloques, groupe de bibliographie, études cliniques spécifiques personnes âgées...

Outil de dépistage gériatrique en oncologie

- o L'évaluation gériatrique est fortement recommandée pour les sujets âgés atteints d'un cancer afin d'améliorer la détection des problèmes de santé (recommandations de la SIOG).
- o Néanmoins, tous les sujets âgés atteints de cancer ne relèvent pas d'une évaluation gériatrique approfondie, laquelle mobilise une équipe pluridisciplinaire complexe et consomme du temps d'hospitalisation en service de court séjour gériatrique. L'évaluation gériatrique la plus pertinente pour les patients cancéreux reste à déterminer.

- o Un **appel à projets** a été lancé le 30 juin 2007 par l'INCa
- o **Objectif** : Valider, par une étude clinique, un outil de dépistage simple à utiliser permettant d'évaluer l'état général des patients âgés de plus de 75 ans et atteints de cancer afin de leur proposer une prise en charge appropriée
- o La validation de l'outil se fait par comparaison à l'EGA et porte sur 5 types de cancer : colon, lymphome, poumon, prostate et sein. L'appel à projets prévoit la **participation des 15 UPCOG à l'inclusion des patients.**
- o Le projet retenu (sur les 12 reçus) est celui de l'équipe bordelaise. Il bénéficie d'un financement de 865 000 euros et porte sur une **cohorte de 1.500 patients.**
- o Il aboutira à la l'élaboration d'une **fiche commune d'évaluation** qui pourra être utilisée dans l'avenir sur l'ensemble du territoire. Ses résultats seront connus en 2009. Ses résultats seront connus en 2009.

Coordination d'un rapport d'expertise national sur l'oncogériatrie

D'ici fin 2008, l'INCA produira un rapport d'expertise sur l'oncogériatrie pour donner un éclairage global et abordera toutes les problématiques concernant la prise en charge des personnes âgées atteintes de cancer.

Il a pour vocation d'être un véritable outil d'aide à la décision pour les tutelles et permettra d'élaborer des propositions opérationnelles adaptées à cette population.

Le rapport d'expertise sur l'oncogériatrie : les chapitres

1. Le concept d'oncogériatrie
2. Données épidémiologiques sur les cancers du sujet âgé
3. Quelles sont les stratégies actuelles de dépistage et de diagnostic du cancer de la personne âgée ?
4. Stratégies de prise en charge- Etat des lieux et propositions de pistes d'amélioration
5. Prise en charge cancérologique/thérapeutique - Etat des lieux et propositions de pistes d'amélioration
6. Qu'attendre de la recherche ? Etat des lieux et propositions de pistes d'amélioration.
7. Oncogériatrie et formation
8. Quelle est l'offre de soins ? Etat des lieux et propositions de pistes d'amélioration
9. Aspects médico-économiques de la prise en charge des patients âgés atteints de cancer

- o Élaboration de recommandations – pérennisation des actions des UPCOG via la production de recommandations de bonnes pratiques spécifiques à la prise en charge des personnes âgées et fondées sur le développement d'une véritable expérience dans ce domaine.
- o Une première étape vient d'être franchie avec le lancement et la montée en charge des UPCOG ... la seconde étape sera la généralisation de ces expériences par la voie de l'élaboration d'outils opérationnels.

