

L'UPCO, UNITE CERTIFIEE ISO9001 v2000

L'unité de pharmacie clinique oncologique (UPCO), unité fonctionnelle transversale du pôle pharmacies-stérilisation rattachée au service pharmaceutique Hôtel-Dieu / hôpital mère et enfant contribue à optimiser la prise en charge thérapeutique des patients cancéreux au sein du pôle de cancérologie ou recevant des médicaments cytotoxiques hors contexte cancérologique.

Son fonctionnement permet:

- 1- De contribuer à la maîtrise du risque iatrogène grâce à l'informatisation du circuit des chimiothérapies qui permet une traçabilité totale depuis leur prescription médicale nominative jusqu'à leur administration effective ou non par le personnel infirmier et un accès hiérarchisé donc sécurisé, garantissant la confidentialité des données.
- 2- D'assurer la sécurité des personnels manipulateurs de l'UPCO et de l'environnement conformément aux textes en vigueur. Celle-ci repose sur la maîtrise de la mise en œuvre des procédures établies, une bonne information du personnel, des démarches de formation adaptées aux produits manipulés et aux risques encourus, et enfin, le contrôle fréquent des règles établies.
- 3- D'optimiser la séquence des opérations techniques et informatiques grâce à la centralisation des fabrications de chimiothérapies afin de maîtriser les coûts.

Source: Dr M.Menanteau, pharmacienne assistante, UPCO

EDITORIAL

Parmi les nombreuses dispositions réglementaires du Plan cancer, le réseau de cancérologie Onco Pays-de-Loire a porté un projet pour le développement de la chimiothérapie à domicile. Ce projet repose sur 3 axes forts : la mise en place d'une coordination paramédicale, la valorisation de l'implication des professionnels du domicile, la sécurisation du circuit des chimiothérapies injectables administrées au domicile des patients.

Dans ce cadre, plus de 79 d'entre vous ont déjà réceptionné au moins un des 625 colis préparés sous la responsabilité de vos collègues de la pharmacie de l'Hôtel-Dieu. Grâce à votre collaboration active, vous contribuez à formaliser le lien ville-hôpital dans l'intérêt de la prise en charge thérapeutique des patients.

Vos interlocuteurs du réseau au quotidien (infirmières coordinatrices, pharmaciens) souhaitent depuis longtemps rédiger une lettre d'information concernant ce projet afin de renforcer ce partenariat ville-hôpital initié au fil du temps. Je partage leur attente et souhaite que ce bulletin soit aussi l'opportunité d'élargir nos échanges.

Source: Dr V.Barbarot, médecin chargé de mission alternative à l'hospitalisation ONCO-PL

TEMOIGNAGE

« Après l'annonce de la maladie, il a fallu en concertation avec mon épouse prendre une décision sur le choix des soins proposés par notre médecin oncologue.

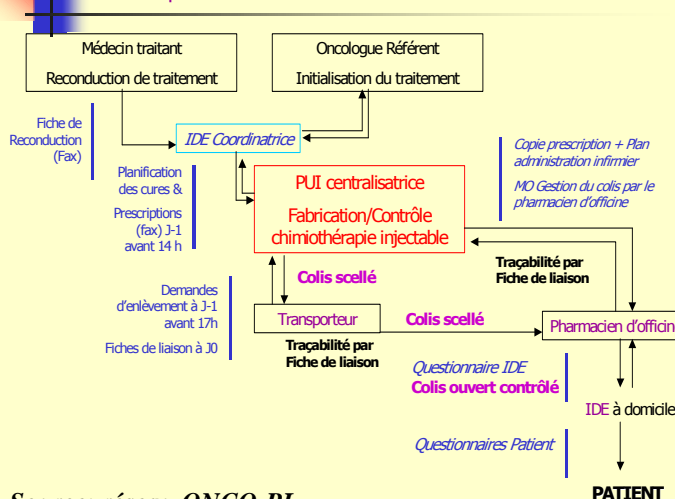
La rencontre avec le service des infirmières pour les soins à domicile nous a d'abord surpris car traiter un cancer avec un procédé de chimiothérapie chez soi n'était pas évident.

Les prestations mises au point par ces services, la coordination entre l'équipe de soins à domicile du CLCC, la pharmacie du lieu d'habitation et les infirmières libérales, se sont mis en place sans difficultés particulières.

Nous nous sentons entourés et aidés, il n'y a ni stress, ni fatigue pour le malade dus aux déplacements réguliers. C'est pour nous très confortable. Avec tous ces critères réunis, le choix de la chimiothérapie à domicile nous apporte : satisfaction, confort et apaisement face à la maladie. ».

Source: Mr R, patient.

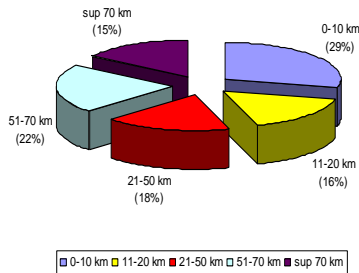
Rôle de la PUI centralisatrice dans la mise en place et le suivi d'une chimiothérapie à domicile



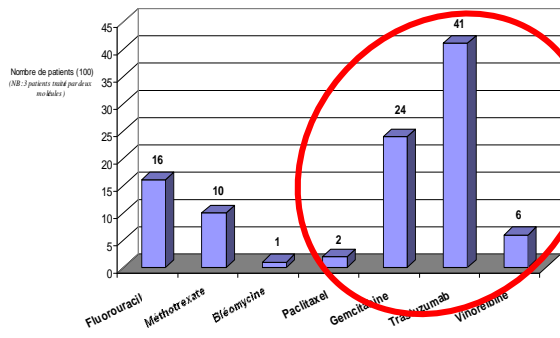
Source: réseau ONCO-PL

INFO.RESO. INFO.RESO. INFO.RESO

Localisation des 97 patients (réseaux Nantes + OCLE) par rapport au site de fabrication des chimiothérapies (Hôtel-Dieu)



Molécules utilisées



ETAT DES LIEUX (31 MAI 2008)

Démarrage 29 janvier 2007.

97 patients inclus depuis l'initiation.

File active: 22 patients pour le réseau de Nantes et 17 pour OCLE (démarrage en mars 2008).

702 chimiothérapies préparées pour 625 colis (moyenne de 12 / semaine, 0 à 7 / jour).

79 pharmacies d'officine impliquées, 114 IDE.

Molécules T2A pour 73% des patients.

14 des 22 protocoles et 7 des 11 molécules validés par Onco-PL comme étant réalisables à domicile ont été prescrits au moins une fois à domicile.

Source: Dr B.Bernadac, pharmacienne attachée, Hôtel-Dieu

ZOOM SUR UN PRODUIT

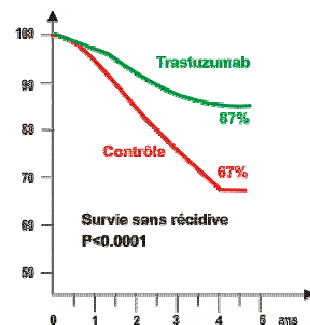
Le trastuzumab (Herceptin®) constitue une innovation thérapeutique majeure pour les patientes atteintes d'un cancer du sein dont les cellules tumorales mammaires surexpriment un facteur de croissance épidermique spécifique (HER2) soit un quart d'entre elles.

Il s'agit d'un anticorps monoclonal humanisé recombinant de classe IgG1 donc peu immunogène, dirigé contre le récepteur Erb2 de ce facteur de croissance. Il inhibe la prolifération des cellules tumorales surexprimant ce récepteur (détection par immunohistochimie et ou FISH).

Les patientes dont le score de positivité est 3+ peuvent bénéficier du traitement injecté toutes les 3 semaines en monothérapie ou en association avec une chimiothérapie selon le stade de la maladie. (néo adjuvant, adjuvant ou métastatique).

La dose de charge (4mg/kg) puis les 1ers cycles d'entretiens (2mg/kg) sont administrés à l'hôpital compte tenu de possibles réactions d'hypersensibilité immédiate à type de fièvre, dyspnée, hypotension, rougeurs. Les cures suivantes peuvent conformément aux recommandations de l'Afssaps et au thesaurus des protocoles du réseau ONCO-PL s'administrer par voie veineuse lente à domicile en réévaluant régulièrement la fonction cardiaque. Les taux de réponse sont importants (de l'ordre de 50%) et durables (2 à 3 ans) chez des patientes échappant aux traitements habituels. Comme l'objective une récente étude publiée dans le New England Journal of Medicine incluant près de 2000 patientes qui ont reçu une chimiothérapie adjuvante avec ou sans traitement d'entretien par trastuzumab durant 1 an, la survie sans récurrence et survie globale sont significativement augmentées grâce à l'ajout de l'anticorps (cf figure ci-contre).

Source: Dr P.Thomaré, pharmacien chef de service, Hôtel-Dieu



CONTACTS

Cellules de coordination:

Nantes: C.Jubé, S.Guitton (infirmières coordinatrices):

02-40-67-99-56

Saint-Nazaire: I.Minaud (infirmière coordinatrice): 06-87-99-61-19

Pharmacie UPCO / Hôtel-Dieu:

B.Bernadac, pharmacien en charge du réseau: 02-40-08-78-06

M.Menanteau, pharmacien en charge de l'UPCO: 02-40-08-46-37

P.Thomaré, pharmacien chef de service: 02-40-08-41-54